

ปัจจัยที่ส่งผลต่อความสัมพันธ์ระหว่างสุนัขและผู้เลี้ยง Factors Affecting the Dog-Owner Relationship

ภารดี พิพัฒน์กาญจน์^{1*}, ชัชวาล ใจช็อกกุล² และขวัญรัฐ ส่วนพงษ์³
Paradee Pipatkarn^{1*}, Chatchawan Chaisuekul² and Kwanrat Suanpong³

¹ นักศึกษาระดับปริญญาโท หลักสูตรวิทยาศาสตรมหาบัณฑิต สาขาธุรกิจเทคโนโลยีและการจัดการนวัตกรรม (สหสาขาวิชา) จุฬาลงกรณ์มหาวิทยาลัย

¹ Graduate students, Master of Science Program in Technopreneurship and Innovation Management, Chulalongkorn University.

² อาจารย์ ดร., ภาควิชาชีววิทยา จุฬาลงกรณ์มหาวิทยาลัย

² Lecturer, Ph.D., Department of Biology, Faculty of Science, Chulalongkorn University.

³ อาจารย์ ดร., ภาควิชาพาณิชยศาสตร์, คณะพาณิชยศาสตร์และการบัญชี, จุฬาลงกรณ์มหาวิทยาลัย

³ Lecturer, Ph.D., Department of Commerce, Faculty of Commerce and Accountancy, Chulalongkorn University.

* Corresponding Author E-mail: chatchawan.c@chula.ac.th

บทคัดย่อ

ผู้เลี้ยงสุนัขหลายรายประสบกับปัญหาในการเลี้ยงดูสุนัขที่แตกต่างกัน ขึ้นอยู่กับปัจจัยในหลาย ๆ ด้านทั้งปัจจัยจากตัวผู้เลี้ยงสุนัขเอง และปัจจัยจากตัวสุนัขที่เลี้ยง งานวิจัยนี้มีจุดประสงค์ในการศึกษาปัจจัยที่ส่งผลให้ผู้เลี้ยงสุนัขประสบกับปัญหาต่าง ๆ ในการเลี้ยงสุนัข โดยมุ่งเน้นไปที่ปัจจัยทางประชากรศาสตร์ของผู้เลี้ยงสุนัขและปัจจัยจากสุนัขที่เลี้ยง โดยวิธีการดำเนินการวิจัยแบบสำรวจด้วยการสุ่มตัวอย่างแบบเจาะจงจำนวน 100 คนจากกลุ่มผู้เลี้ยงสุนัขที่มีประสบการณ์ จากผลการทดสอบสมมติฐานพบว่าปัจจัยทางประชากรศาสตร์ของผู้เลี้ยงสุนัข และปัจจัยจากสุนัขที่เลี้ยงมีผลต่อการรับรู้ถึงปัญหาที่แตกต่างกันในการเลี้ยงสุนัข ปัจจัยทางด้านต่าง ๆ เหล่านี้สามารถนำไปวิเคราะห์และสรุปผลเพื่อนำไปช่วยให้ผู้ที่ต้องการเลี้ยงสุนัขในอนาคตสามารถเลือกสุนัขที่มีความเข้ากันได้ และเหมาะสม

คำสำคัญ: พฤติกรรมสุนัข, สุนัข, ความสัมพันธ์ระหว่างมนุษย์และสุนัข

Abstract

Many dog owner has a dog aliment problem. Depends on many factors from dog-owner demographic and dog characteristics. This research aims to study the factors that affect the relationship between the owner and the dog. By focusing on the demographic factors of the owner and the dog. This research uses quantitative methods from a sample of 100 people who select from experience dog owner by purposive sampling. The test showed that the difference in dog-owner demographic affect dog owners perceived a difference problem. These factors can be analyzed and summarized in order to help those who want to aliment a dog can be select a dog that compatible.

Keywords: Dog Behavior, Dog, Dog-Owner Relationship



บทนำ

ในปัจจุบันสภาพสังคมและเศรษฐกิจของประเทศไทยมีความเปลี่ยนแปลงไปอย่างมาก ทำให้วิถีชีวิตของคนไทยเปลี่ยนแปลงตามไปด้วย โดยการขยายตัวของสังคมเมืองทำให้รูปแบบครอบครัวของคนไทยมีลักษณะเป็นครอบครัวเดี่ยวมากขึ้น และรูปแบบพฤติกรรมการเลี้ยงสุนัขของคนไทยมีความเปลี่ยนแปลงไป จากแต่เดิมที่คนไทยมักจะเลี้ยงสุนัขไว้เพื่อเฝ้าบ้านเท่านั้น แต่ในปัจจุบันมีการเลี้ยงสุนัขเพื่อคลายเหงาหรือเลี้ยงเป็นงานอดิเรกกันมากขึ้น (ณัฐศิริ แฉล้มวงศ์, 2552) การเลี้ยงสุนัขในลักษณะนี้ผู้เลี้ยงมักจะมองเห็นสุนัขเหล่านั้นเป็นเสมือนหนึ่งในสมาชิกของครอบครัวมากกว่าการเลี้ยงสุนัขเพื่อการใช้งานในรูปแบบอื่น ๆ การเลี้ยงสุนัขโดยเปรียบเสมือนหนึ่งในสมาชิกครอบครัวนั้นจะมีการใส่ใจในรายละเอียดในการเลี้ยงมากกว่าการเลี้ยงไว้เพื่อใช้งาน ความคาดหวังของผู้ที่ต้องการเลี้ยงสุนัขในรูปแบบนี้ก็สูงขึ้นไปด้วยเช่นกัน โดยเฉพาะในเรื่องของพฤติกรรมของสุนัขซึ่งเป็นปัจจัยสำคัญที่จะส่งผลกระทบต่อความสัมพันธ์ระหว่างผู้เลี้ยงและสุนัขอีกด้วย การเลี้ยงสุนัขโดยปราศจากความเข้าใจในลักษณะนิสัยเฉพาะตัวหรือประจำสายพันธุ์ของสุนัขนั้นจะส่งผลให้ทั้งผู้เลี้ยงและสุนัขไม่มีความสุขในการอยู่ร่วมกันได้ การแก้ปัญหาในปัจจุบันของผู้ที่ประสบปัญหาพฤติกรรมของสุนัขนั้นมียุติวิธีหลายวิธี เช่น (1) การนำสุนัขไปฝึกในโรงเรียนฝึกสอนสุนัขทั้งที่มีค่าใช้จ่ายหรือไม่ค่าใช้จ่ายก็ตาม (2) ยอมอดทนและปรับตัวให้ชินกับพฤติกรรมของสุนัข (3) ยกสุนัขให้ผู้อื่นนำไปเลี้ยง (4) ฝึกสุนัขด้วยตนเอง (5) การทอดทิ้งสุนัข โดยปล่อยให้สุนัขจรจัด เป็นต้น

ในปัจจุบันสุนัขจรจัดในกรุงเทพมหานครส่วนหนึ่งมีแหล่งที่มาสำคัญ คือ ในอดีตเคยเป็นสุนัขมีผู้เลี้ยงมาก่อน (ธนภพ ศรีสถาพร, 2552) สุนัขจรจัด นับเป็นปัญหาสังคมในรูปแบบหนึ่งซึ่งในปัจจุบันจำนวนสุนัขจรจัดมีจำนวนมากขึ้นเรื่อย ๆ สุนัขจรจัดเหล่านี้ได้ก่อให้เกิดปัญหาที่ส่งผลกระทบต่อคุณภาพชีวิตของคนในสังคมทั้งทางด้านเศรษฐกิจ สังคม สภาพแวดล้อม และสาธารณสุข ในช่วงเวลาที่ผ่านมา มีกลุ่มคน และองค์กรต่าง ๆ ได้มีความพยายามที่จะลดปัญหาสุนัขจรจัดด้วยวิธีต่าง ๆ เช่น นโยบายจากภาครัฐในการลดปัญหาสุนัขจรจัด โดยดำเนินการทำหมันฟรีให้กับสุนัขที่ไม่มีผู้เลี้ยง การนำสุนัขไปเลี้ยงศูนย์รับเลี้ยงของกรุงเทพมหานคร การจัดตั้งโครงการหาบ้านใหม่ให้แก่สุนัข การจดทะเบียนสุนัขเลี้ยงโดยการทำสัญญาลักษณะด้วยไมโครชิป เป็นต้น และการรวมกลุ่มกันของประชาชนทั่วไป มีการนำสุนัขจรจัดไปทำหมัน การหาบ้านใหม่ให้แก่สุนัขโดยผ่านทางโรงพยาบาลสัตว์ คลินิกกรักษาสัตว์ หรือการใช้สื่อสังคมออนไลน์ในการประกาศหาบ้านให้แก่สุนัขอีกด้วย

ความพยายามแก้ปัญหาจากทางภาครัฐและเอกชนในการแก้ปัญหาสุนัขจรจัดนั้นยังคงมีการดำเนินการอยู่อย่างต่อเนื่องจนถึงปัจจุบันนี้ ถึงแม้สุนัขจรจัดจะถูกนำตัวไปอยู่ในการดูแลของภาครัฐแล้ว แต่สุนัขเหล่านั้นก็ยังไม่ได้รับการดูแลที่ดีเท่ากับการมีบ้านที่จะให้การเลี้ยงดู ดูแลเปรียบเสมือนหนึ่งในครอบครัวตลอดจนสิ้นอายุขัย การส่งเสริมให้สุนัขจรจัดมีบ้านนั้นนับเป็นการยาก ยิ่งเป็นสุนัขที่โตแล้วไม่ใช่ลูกสุนัขก็ยากจะมีคนรับเลี้ยงดู เนื่องจากสุนัขที่โตแล้วมักจะมีรูปร่างหน้าตาไม่น่ารักเหมือนกับลูกสุนัข ทำให้จำนวนของสุนัขจรจัดที่อยู่ในการดูแลของภาครัฐมีจำนวนเพิ่มขึ้นเรื่อย ๆ และยังมีกรณีที่มีผู้นำสุนัขโตไปเลี้ยงแล้วพบว่าบุคลิกลักษณะนิสัยของสุนัขที่โตเต็มวัยแล้วมักจะแก้ไขได้ยาก และยังมีปัญหาเรื่องพฤติกรรมที่แตกต่างจากสุนัขอื่น ๆ เนื่องจากสภาพแวดล้อมที่ถูกเลี้ยงดูมาก่อนตามมา

ทางผู้วิจัยจึงเล็งเห็นว่าการสนับสนุนหรือส่งเสริมให้ผู้ที่ต้องการเลี้ยงสุนัขสามารถพบกับสุนัขที่มีพื้นฐานทางบุคลิกลักษณะที่สอดคล้องกับความต้องการของผู้ที่ต้องการเลี้ยงสุนัข ก็จะเป็นส่วนหนึ่งที่จะ

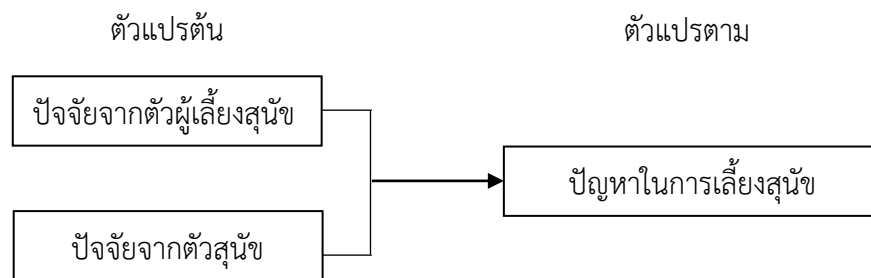
ช่วยให้ลดจำนวนของสุนัขจรจัดที่อยู่ในการดูแลของภาครัฐได้ และยังลดจำนวนของสุนัขจรจัดที่เกิดจากการถูกทิ้งโดยผู้เลี้ยงเดิมได้อีกด้วย

วัตถุประสงค์ของงานวิจัย

เพื่อศึกษาปัจจัยที่ส่งผลให้ผู้เลี้ยงสุนัขประสบกับปัญหาต่าง ๆ ในการเลี้ยงสุนัข

แนวคิด ทฤษฎี กรอบแนวคิด

3.1 กรอบแนวคิดงานวิจัย



ภาพประกอบที่ 1 กรอบแนวคิด

3.2 ปัจจัยด้านผู้เลี้ยง

3.2.1 ปัจจัยด้านประชากรศาสตร์

ปัจจัยทางด้านประชากรศาสตร์ของผู้เลี้ยงสุนัขที่ส่งผลต่อความสัมพันธ์ระหว่างผู้เลี้ยงและสุนัขมีดังนี้ (1) ความแตกต่างของเพศ โดยเพศหญิงมีแนวโน้มที่จะเด่นชัดมากกว่าเพศชาย เนื่องจากผู้หญิงมักจะมีการตอบสนองต่อความหวาดกลัวของสุนัข เมื่อสุนัขแสดงอาการหวาดกลัวความอยากช่วยเหลือสุนัขให้พ้นจากความหวาดกลัวนั้นในผู้หญิงจะส่งผลกระทบรุนแรงมากกว่าเพศชาย ซึ่งจะเป็นผลให้ผู้เลี้ยงรู้สึกผ่อนคลายเมื่อได้อยู่กับผู้เลี้ยงเพศหญิงมากกว่าในบางกรณี และยังมีผลในเรื่องของการรับรู้ถึงความสกปรกของบ้าน เนื่องจากเพศหญิงส่วนใหญ่จะมีหน้าที่ในการดูแลความสะอาดของบ้านทำให้เมื่อบ้านสกปรกผู้เลี้ยงสุนัขที่เป็นเพศชายจะมีความรู้สึกลำบากใจในการทำความสะอาดมากกว่าผู้เลี้ยงที่เป็นเพศหญิง (Pirrone, Pierantoni, Mazzola, Vigo, & Albertini, 2015) (2) สถานะการมีบุตร – ผู้เลี้ยงสุนัขที่ไม่มีบุตรมีแนวโน้มที่จะเอาใจใส่สุนัขมากกว่าผู้เลี้ยงที่มีบุตรแล้ว (Marinelli, Adamelli, Normando & Bono, 2007) (3) อายุของผู้เลี้ยงสุนัข จากการศึกษาของ Bennett and Rohlf (2007) พบว่ากลุ่มผู้เลี้ยงสุนัขที่มีอายุ 31-60 ปีจะมีประสบการณ์ในการเลี้ยงสุนัขที่มีความสามารถในการฝึกฝนและการเข้าสังคมได้ดีที่สุด (4) ขนาดของครอบครัว จากการศึกษาของ Kubinyi, Turcsan, & Miklosi (2009) พบว่าสุนัขที่มาจากครอบครัวขนาดใหญ่จะมีพฤติกรรมที่เข้าสังคมได้ยากมากกว่าสุนัขที่มาจากครอบครัวขนาดเล็ก (5) ประสบการณ์ในการเลี้ยงสุนัขของผู้เลี้ยง ผู้เลี้ยงที่เลี้ยงสุนัขเป็นครั้งแรกมีแนวโน้มว่าจะพบปัญหาด้านพฤติกรรมของสุนัขมากที่สุด (Kobelt, Hemswoth, Barnett, & Coleman, 2003)

3.2.2 ปัจจัยด้านพฤติกรรมการใช้ชีวิต

ปัจจัยด้านพฤติกรรมการใช้ชีวิตในการเลี้ยงสุนัขที่ส่งผลต่อความสัมพันธ์ระหว่างผู้เลี้ยงและสุนัข คือ (1) เหตุผลในการรับเลี้ยงสุนัข - สุนัขที่ถูกนำมาเลี้ยงด้วยเหตุผลเพื่อเป็นคู่หู (companionship)



จะมีพฤติกรรมที่แสดงความก้าวร้าวน้อยกว่าสุนัขที่ถูกนำมาเลี้ยงเพื่อเฝ้าบ้าน (Jagoe & Serpell, 1996) (2) การใช้เวลาร่วมกับสุนัข – ผู้เลี้ยงกับสุนัขที่มีการใช้เวลาร่วมกันมากกว่าจะมีแนวโน้มว่าสุนัขสามารถฝึกฝนได้ง่าย เชื่อฟังคำสั่งมากกว่า (Kubinyi, Turcsan, & Miklosi, 2009) (3) สถานที่เลี้ยงสุนัข – สุนัขที่ถูกเลี้ยงโดยการขังในกรงมีแนวโน้มที่จะก้าวร้าว หวงสมบัติมากกว่าสุนัขที่ถูกเลี้ยงแบบปล่อยอิสระภายในบ้าน (Jagoe & Serpell, 1996)

3.3 ปัจจัยด้านสุนัข

ปัจจัยทางด้านประชากรศาสตร์ของสุนัขที่ส่งผลต่อความสัมพันธ์ระหว่างผู้เลี้ยงและสุนัข คือ (1) อายุของสุนัขในตอนที่น่ามาเลี้ยง – จากงานวิจัยของ Kubinyi, Turcsan, & Miklosi (2009) พบว่าสุนัขที่ถูกนำมาเลี้ยงโดยผู้เลี้ยงในช่วงอายุไม่ถึง 12 สัปดาห์ มีแนวโน้มที่จะมีพฤติกรรมที่สงบเสงี่ยม ฝึกฝนได้ง่าย และชอบเข้าสังคมมากกว่าสุนัขที่ถูกนำมาเลี้ยงเมื่ออายุมากแล้ว (2) สุนัขที่ทำหมันแล้วมีแนวโน้มที่จะสงบเสงี่ยมน้อยกว่าสุนัขทั้ง 2 เพศ (Bennett & Rohlf, 2007) (3) ขนาดและน้ำหนักของสุนัขควรสัมพันธ์กับพื้นที่อยู่อาศัย (4) เพศของสุนัข สุนัขตัวผู้มีแนวโน้มที่จะเกิดความก้าวร้าว (5) ขนของสุนัข ลักษณะขนของสุนัขเป็นสิ่งสำคัญถ้าหากผู้เลี้ยงต้องอยู่กับสุนัขอย่างใกล้ชิด สุนัขขนดกหนาจะมีแนวโน้มที่จะผลัดขนอย่างสม่ำเสมอในบ้าน และอาจจะไม่สบายตัวในหน้าร้อน สุนัขที่มีขนดกจะต้องการการดูแลมากกว่าสุนัขขนสั้น เนื่องจากผู้เลี้ยงต้องคอยแปรงขนออกอย่างสม่ำเสมอ (6) สายพันธุ์ของสุนัข – สุนัขในแต่ละสายพันธุ์มีลักษณะนิสัยที่เป็นเอกลักษณ์เฉพาะของตัวเอง สุนัขพันธุ์แท้มักจะมีลักษณะนิสัยที่ค่อนข้างแน่นอนในแต่ละสายพันธุ์ต่างจากสุนัขพันธุ์ผสมซึ่งสามารถคาดเดาได้ยาก

3.4 ความสัมพันธ์ระหว่างสุนัขกับผู้เลี้ยง

ธรรมชาติของความสัมพันธ์ระหว่างผู้เลี้ยงสุนัขกับสุนัขมีผลสำคัญต่อทั้ง คุณภาพชีวิตของผู้เลี้ยงกับสุนัข การระบุว่าปัจจัยใดที่จะส่งผลต่อความสัมพันธ์ระหว่างผู้เลี้ยงสุนัขกับสุนัขจะเป็นการช่วยให้เข้าใจว่าการมีความสัมพันธ์ที่ประสบความสำเร็จหรือเป็นไปได้อย่างไรสามารถทำได้ อย่างไรก็ตาม เพื่อให้สามารถเป็นประโยชน์ต่อสวัสดิภาพของทั้งผู้เลี้ยงและสุนัข (Meyer & Forkman, 2014) ความสัมพันธ์ระหว่างผู้เลี้ยงและสุนัขนั้นสามารถอธิบายได้หลายรูปแบบ (Crawford, Worsham, & Swinehart, 2006) MDORS หรือ Monash Dog Owner Relationship Scale เป็นแบบสอบถามที่ใช้เป็นเครื่องมือในการวัดและประเมินค่าความสัมพันธ์ระหว่างผู้เลี้ยงกับสุนัขโดยผู้เลี้ยงเป็นผู้ตอบแบบสอบถาม MDORS มีรากฐานมาจากทฤษฎีการแลกเปลี่ยนทางสังคม (Social exchange theory) แบบสอบถามจะมีการประเมินด้วยคำถามทั้งหมด 28 คำถาม มีการแบ่งการประเมินออกเป็น 3 ปัจจัยด้วยกันคือ (1) การปฏิสัมพันธ์กันระหว่างผู้เลี้ยงและสุนัข (2) การรับรู้ถึงความใกล้ชิดกันทางอารมณ์ (3) การรับรู้ถึงสิ่งที่ต้องจ่ายในการเลี้ยงสุนัข นอกจากนี้ค่าใช้จ่ายที่เป็นตัวเงินแล้วยังรวมถึงความรับผิดชอบที่สูงขึ้น และข้อจำกัดต่าง ๆ ที่เพิ่มขึ้นจากการเป็นเจ้าของสุนัข (Dwyer, Bennett, & Coleman, 2006)

วิธีการดำเนินการวิจัย

วิธีการดำเนินการวิจัยจะมีการเก็บข้อมูลสามารถแบ่งออกตามลักษณะของข้อมูล คือ ในรูปแบบปฐมภูมิและรูปแบบทุติยภูมิ โดยในชั้นทุติยภูมิจะเป็นการศึกษาแนวคิด ทฤษฎี งานวิจัยที่เกี่ยวข้อง เพื่อรวบรวมข้อมูลเกี่ยวกับปัจจัยต่าง ๆ ที่ส่งผลต่อความสัมพันธ์ระหว่างผู้เลี้ยงกับสุนัข และในชั้นข้อมูลปฐมภูมิ จะมีการจัดทำแบบสอบถามเพื่อเก็บข้อมูลจากกลุ่มตัวอย่างผู้เลี้ยงสุนัขที่มีความชำนาญที่มาจากเพชกลุ่มคนรักสุนัขที่มีขนาดประชากร 446,831 คน โดยใช้การสุ่มตัวอย่างแบบไม่ทราบความน่าจะเป็น (Non-



Probability Sample) และใช้การเลือกกลุ่มตัวอย่างแบบเจาะจง (Purposive Sampling) จำนวน 100 คนจากการคำนวณ (Yamane, 1967) ให้ระดับความคลาดเคลื่อน 10% (Yamane, 1967) เพื่อหาปัจจัยที่ส่งผลต่อปัญหาที่พบในการเลี้ยงสุนัข

เครื่องมือที่ใช้ในการวิจัย ในการวิจัยนี้เป็นการวิเคราะห์ข้อมูลที่ได้จากการวิเคราะห์ผลตอบแบบสอบถาม ซึ่งประกอบด้วย 2 ส่วน ดังต่อไปนี้

ส่วนที่ 1 ข้อมูลด้านประชากรศาสตร์ของผู้เลี้ยงสุนัข ได้แก่ อายุ เพศ ระดับการศึกษา จำนวนและโครงสร้างของสมาชิกในครอบครัว สถานภาพ เวลาที่อยู่ร่วมกับสุนัข สภาพแวดล้อมที่อยู่อาศัย รายได้เฉลี่ยต่อเดือน และวัตถุประสงค์ในการเลี้ยงสุนัข

ส่วนที่ 2 ข้อมูลของสุนัขที่เลี้ยง ได้แก่ จำนวนสุนัข สายพันธุ์ เพศของสุนัข อายุของสุนัขในตอนที่ได้รับเลี้ยง สถานที่มาของสุนัข การหาข้อมูลในการเลี้ยงสุนัข และปัญหาที่พบในการเลี้ยงสุนัข

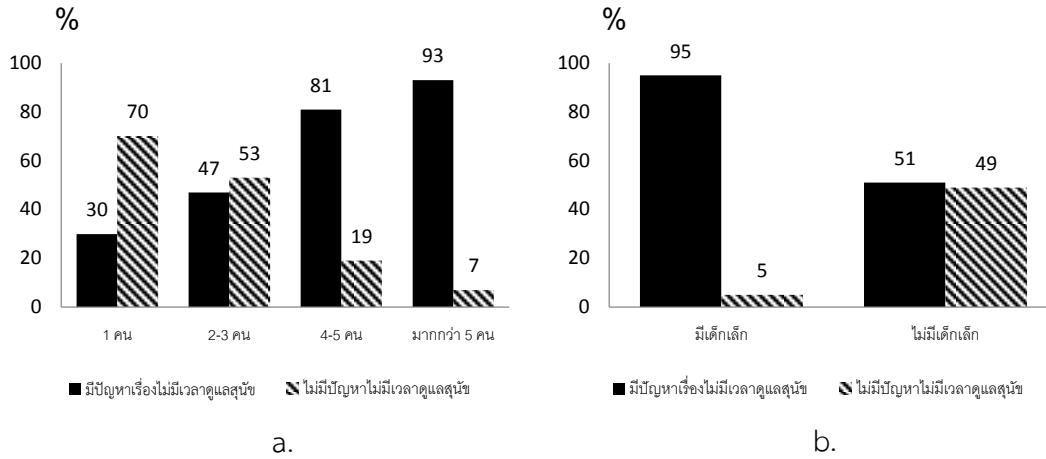
การวิเคราะห์ข้อมูล โดยใช้สถิติในการวิเคราะห์ข้อมูลใช้โปรแกรมสำเร็จรูป SPSS (SPSS for Windows) มีการวิเคราะห์ความสัมพันธ์ระหว่างปัจจัยด้านประชากรศาสตร์ของผู้เลี้ยงสุนัขและข้อมูลสุนัขกับปัญหาที่ผู้เลี้ยงพบในการเลี้ยงสุนัข โดยใช้วิธีการทางสถิติเชิงอนุมานแบบ Chi-Square

ผลการวิจัย

ข้อมูลวิเคราะห์ความสัมพันธ์ระหว่างประเด็นปัญหาในการเลี้ยงสุนัขกับปัจจัยทางด้านประชากรศาสตร์ของผู้เลี้ยงและข้อมูลของสุนัขที่เลี้ยงไว้

1. ประเด็นปัญหาการไม่มีเวลาในการเลี้ยงดูสุนัข

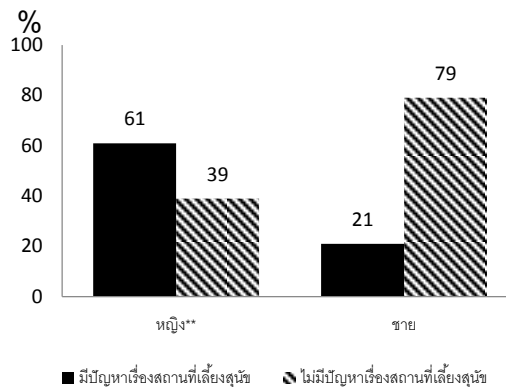
ผลจากการวิเคราะห์พบว่าปัจจัยที่ส่งผลต่อประเด็นปัญหาการไม่มีเวลาในการเลี้ยงดูสุนัขคือจำนวนสมาชิกในครอบครัว ($X^2=32.921$, $df=3$, $p\text{-value}=0.00$) และโครงสร้างครอบครัวที่ประกอบด้วยเด็กเล็กอายุต่ำกว่า 10 ปี ($X^2=21.014$, $df=1$, $p\text{-value}=0.00$) โดยจากการพิจารณาสัดส่วนของผู้เลี้ยงที่อาศัยอยู่ในครอบครัวใหญ่ที่มีจำนวนสมาชิกมากกว่า 4 คนขึ้นไปประสบกับปัญหาการไม่มีเวลาในการเลี้ยงดูสุนัขมากกว่าครอบครัวขนาดเล็ก และผู้เลี้ยงที่มีเด็กอายุต่ำกว่า 10 ปีอาศัยอยู่ร่วมกันภายในครอบครัวมักจะประสบกับปัญหาการไม่มีเวลาในการเลี้ยงดูสุนัขมากกว่าผู้เลี้ยงที่ไม่มีเด็กอายุต่ำกว่า 10 ปีอาศัยอยู่ร่วมกันในครอบครัว



ภาพประกอบที่ 1 a. ภาพเปรียบเทียบความสัมพันธ์ของปัจจัยจำนวนสมาชิกในครอบครัวของผู้เลี้ยงสุนัขกับประเด็นปัญหาการไม่มีเวลาในการเลี้ยงดูสุนัข b. ภาพเปรียบเทียบความสัมพันธ์ของปัจจัยโครงสร้างครอบครัวที่ประกอบด้วยเด็กเล็กอายุต่ำกว่า 10 ปีของผู้เลี้ยงสุนัขกับประเด็นปัญหาการไม่มีเวลาในการเลี้ยงดูสุนัข

2. ประเด็นปัญหาเกี่ยวกับสถานที่ที่ใช้ในการเลี้ยงสุนัข

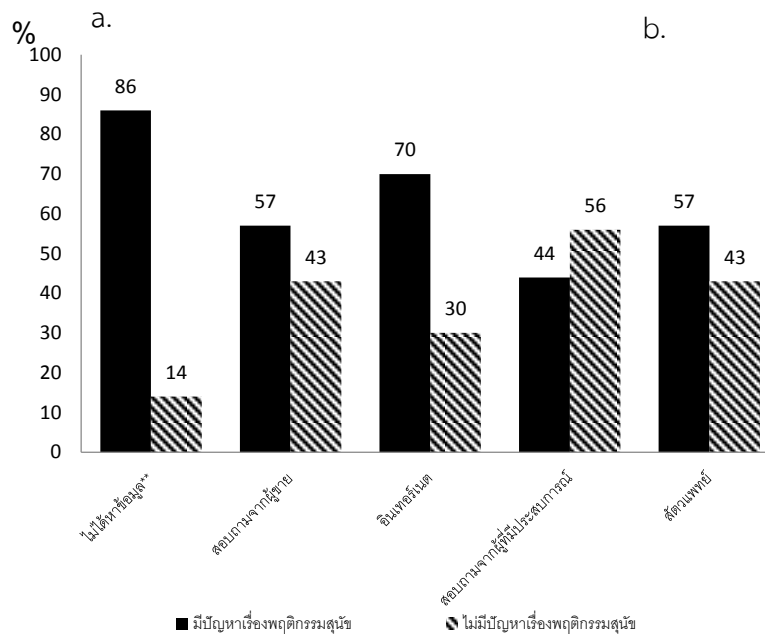
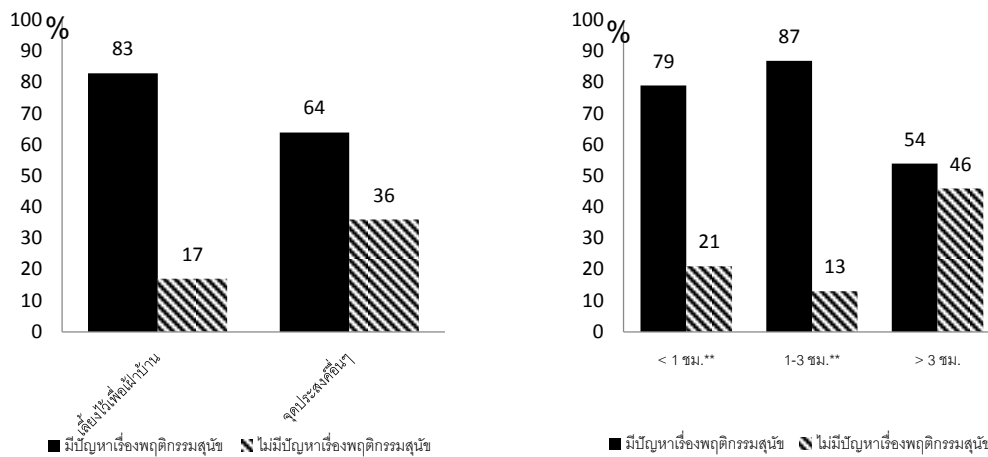
ผลจากการวิเคราะห์พบว่าปัจจัยที่ส่งผลต่อประเด็นปัญหาเกี่ยวกับสถานที่ที่ใช้ในการเลี้ยงสุนัขคือเพศของผู้เลี้ยงสุนัข ($X^2=14.882$, $df=1$, $p\text{-value}=0.00$) โดยจากการพิจารณาสัดส่วนของผู้เลี้ยงที่เป็นเพศหญิงจะประสบกับปัญหาเกี่ยวกับสถานที่ที่ใช้ในการเลี้ยงสุนัขมากกว่าเพศชาย



ภาพประกอบที่ 2 การเปรียบเทียบความสัมพันธ์เพศของผู้เลี้ยงสุนัขกับประเด็นปัญหาเกี่ยวกับสถานที่ที่ใช้ในการเลี้ยงสุนัข

3. ประเด็นปัญหาเกี่ยวกับพฤติกรรมของสุนัข

ผลจากการวิเคราะห์พบว่าปัจจัยที่ส่งผลต่อประเด็นปัญหาเกี่ยวกับพฤติกรรมของสุนัขคือวัตถุประสงค์ในการเลี้ยงสุนัข ($X^2=5.127$, $df=1$, $p\text{-value}=0.024$) เวลาที่ใช้ในการอยู่ร่วมกับสุนัขในแต่ละวัน ($X^2=16.164$, $df=4$, $p\text{-value}=0.003$) และการหาข้อมูลเกี่ยวกับการเลี้ยงสุนัข ($X^2=12.369$, $df=2$, $p\text{-value}=0.002$) โดยจากการพิจารณาสัดส่วนผู้เลี้ยงที่เลี้ยงสุนัขเพื่อให้เพื่อนเพียงอย่างเดียวจะประสบกับปัญหาเรื่องนิสัย พฤติกรรมของสุนัขไม่เป็นไปตามที่คิดมากกว่าวัตถุประสงค์อื่น ส่วนผู้ที่ใช้เวลาอยู่ร่วมกับสุนัขน้อยกว่า 3 ชั่วโมงต่อวันจะประสบกับปัญหาเกี่ยวกับพฤติกรรมของสุนัขมากกว่าผู้ที่ใช้เวลาอยู่ร่วมกับสุนัขมากกว่า 3 ชั่วโมงต่อวัน และผู้ที่ไม่ได้หาข้อมูลก่อนการเลี้ยงสุนัขเลยจะประสบกับปัญหาเกี่ยวกับพฤติกรรมของสุนัขมากกว่าผู้ที่หาข้อมูลการเลี้ยงสุนัข

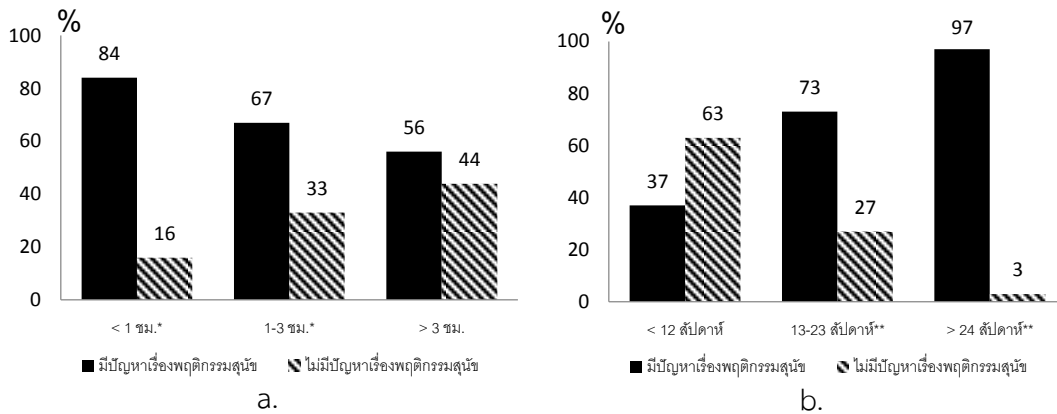


C.

ภาพประกอบที่ 3 a. เปรียบเทียบความสัมพันธ์ของปัจจัยวัตถุประสงค์ในการเลี้ยงสุนัขกับประเด็นปัญหาเกี่ยวกับพฤติกรรมของสุนัข b. เปรียบเทียบความสัมพันธ์ของปัจจัยเวลาที่ใช้ในการอยู่ร่วมกับสุนัขในแต่ละวันกับประเด็นปัญหาเกี่ยวกับพฤติกรรมของสุนัข c. เปรียบเทียบความสัมพันธ์ของปัจจัยการหาข้อมูลเกี่ยวกับการเลี้ยงสุนัขกับประเด็นปัญหาเกี่ยวกับพฤติกรรมของสุนัข

4. ประเด็นปัญหาเกี่ยวกับการฝึกสุนัข

ผลจากการวิเคราะห์พบว่าปัจจัยที่ส่งผลต่อประเด็นปัญหาเกี่ยวกับการฝึกสุนัข คือเวลาที่อยู่ร่วมกับสุนัขในแต่ละวัน ($X^2=8.996$, $df=2$, $p\text{-value}=0.011$) และอายุของสุนัขในตอนที่ได้รับมาเลี้ยง ($X^2=12.952$, $df=2$, $p\text{-value}=0.002$) โดยจากการพิจารณาสัดส่วนของผู้เลี้ยงที่ใช้เวลาอยู่ร่วมกับสุนัขน้อยกว่า 3 ชั่วโมงต่อวันจะประสบกับปัญหาเกี่ยวกับพฤติกรรมของสุนัขมากกว่าผู้ที่ใช้เวลาอยู่ร่วมกับสุนัขมากกว่า 3 ชั่วโมงต่อวัน ส่วนผู้ที่รับสุนัขมาเลี้ยงตอนอายุมากกว่า 12 สัปดาห์จะประสบกับปัญหาในการฝึกสุนัขมากกว่าผู้ที่รับสุนัขมาเลี้ยงตอนอายุน้อยกว่า 12 สัปดาห์



ภาพประกอบที่ 4 a. เปรียบเทียบความสัมพันธ์ของปัจจัยเวลาที่อยู่ร่วมกับสุนัขในแต่ละวันกับประเด็นปัญหาเกี่ยวกับการฝึกสุนัข b. เปรียบเทียบความสัมพันธ์ของปัจจัยอายุของสุนัขในตอนที่ได้รับมาเลี้ยงกับประเด็นปัญหาเกี่ยวกับการฝึกสุนัข

สรุปผลและอภิปรายผล

งานวิจัยนี้มุ่งเน้นศึกษาปัจจัยที่ส่งผลต่อประเด็นปัญหาต่าง ๆ ในการเลี้ยงดูสุนัข โดยผลการวิจัยสนับสนุนสมมติฐานที่ว่าปัจจัยทางประชากรศาสตร์ของผู้เลี้ยงสุนัขส่งผลต่อประเด็นปัญหาต่าง ๆ ในการเลี้ยงสุนัข โดยจากผลการวิจัย ประเด็นปัญหาการไม่มีเวลาในการดูแลสุนัข มีความสอดคล้องกับงานวิจัยของ Meyer and Forkman (2014) ที่มีการวิเคราะห์ว่าครอบครัวซึ่งประกอบด้วยเด็กเล็กนั้นจะไม่ค่อยมีเวลาให้แก่สุนัข เนื่องจากสมาชิกภายในครอบครัวต้องใช้เวลาในการดูแลเด็กมากกว่า ประเด็นปัญหาเกี่ยวกับสถานที่ที่ใช้ในการเลี้ยงสุนัข มีความสอดคล้องกับงานวิจัยของ Pirrone, Pierantoni, Mazzola, Vigo, & Albertini (2015) ซึ่งได้กล่าวว่า ผู้เลี้ยงสุนัขซึ่งเป็นเพศหญิงนั้นจะมีการรับรู้ถึงความไม่เป็นระเบียบของบ้านมากกว่าผู้เลี้ยงที่เป็นเพศชายส่งผลให้ผู้เลี้ยงที่เป็นเพศหญิงนั้นเลือกปัญหาเกี่ยวกับสถานที่ที่ใช้เลี้ยงสุนัขมากกว่า ประเด็นปัญหาเกี่ยวกับพฤติกรรมของสุนัข มีความสอดคล้องกับงานวิจัยของ Jagoe and Serpell (1996) ซึ่งได้วิเคราะห์ว่าสุนัขที่ถูกเลี้ยงเพื่อเป็นสุนัขเฝ้าบ้านนั้นจะมีปัญหาเรื่องพฤติกรรมมากกว่าสุนัขที่ถูกเลี้ยงเนื่องจากวัตถุประสงค์อื่น เนื่องจากพฤติกรรมการหวงอาณาเขตของสุนัขประเภทนี้ และจากงานวิจัยของ Kubinyi, Turcsan, & Miklosi (2009) ซึ่งระบุว่าสุนัขที่ผู้เลี้ยงใช้เวลาอยู่ร่วมกันมากจะทำให้สุนัขมีการปรับตัวเข้าสังคมได้มากกว่า สามารถฝึกได้ง่ายกว่า สุนัขที่อยู่ร่วมกับเจ้าของน้อย ทำให้สามารถสรุปได้ว่าปัจจัยทางประชากรศาสตร์ของผู้เลี้ยงส่งผลต่อการรับรู้ถึงประเด็นปัญหาที่แตกต่างกันในการเลี้ยงสุนัข

แนวทางการแก้ปัญหาที่เกิดขึ้นจากผลการศึกษาได้ในงานวิจัยฉบับนี้ สามารถนำมาใช้ในการให้ความรู้กับผู้เลี้ยงเกี่ยวกับปัจจัยที่จำเป็นต่อการเลี้ยงสุนัข โดยอาจจะใช้ในรูปแบบแผ่นพับ เว็บไซต์ ภาพอินโฟกราฟิกส์ (Infographics) หรือ แอปพลิเคชัน ที่ช่วยสร้างประสบการณ์ให้แก่ผู้ที่มีความต้องการจะเลี้ยงสุนัขกับการเลี้ยงจริง และปัญหาที่ต้องเจอในการเลี้ยงสุนัข การจัดการเวลาในการอยู่ร่วมกับสุนัข สภาพแวดล้อมในการเลี้ยงสุนัข เป็นต้น



เอกสารอ้างอิง

- คณาจารย์ภาควิชาสัตววิทยา คณะสัตวแพทยศาสตร์ มหาวิทยาลัยขอนแก่น. (ม.ป.ป.).
เอกสาร ประกอบการสอน วิชาการจัดการดูแลสุนัข Dog Management. ม.ป.ท.:
มหาวิทยาลัย สืบค้นจาก <http://vet.kku.ac.th/physio/>
- ธนภพ ศรีสถาพร. (2552). *มาตรการทางกฎหมายในการจัดการปัญหาสุนัขจรจัดในเขต
กรุงเทพมหานคร*. วิทยานิพนธ์ปริญญาโทบริหารธุรกิจ (กฎหมายทรัพยากรธรรมชาติและ
สิ่งแวดล้อม). กรุงเทพฯ: คณะนิติศาสตร์ มหาวิทยาลัยธรรมศาสตร์.
- ณัฐรลสิริ แฉล้มวงศ์. (2552). *แรงจูงใจที่มีต่อการเลี้ยงสุนัขเพื่อนันทนาการของประชาชนใน
กรุงเทพมหานคร*. วิทยานิพนธ์ปริญญาโทบริหารธุรกิจ (การจัดการนันทนาการ). กรุงเทพฯ: บัณฑิตวิทยาลัย มหาวิทยาลัยศรีนครินทรวิโรฒ.
- Amanda, C. J. (2008). Development and validation of a dog personality questionnaire. *Business horizons*, 33(Suppl. 3), 44-54.
- Beck, A., (2007). *Assessing the Human-Animal Bond. A compendium of Actual Measures*. Purdue University Press, Indianapolis, IN.
- Bennett, P. C., & Rohlf, V. I. (2007). Owner-Companion dog interactions: relationships between demographic variables, potentially problematic behaviours, training engagement and shared activities. *Applied Animal Behaviour Science*, 102, 65–84.
- Blouin, D. D. (2013). Are dogs children, companions, or just animals? Understanding variations in people’s orientations toward animals. *Anthrozoös*, 26, 279-294.
- Crawford, E. K., Worsham, N. L., & Swinehart, E. R. (2006). Benefit derived from companion animals, and the use of term “attachment”. *Anthrozoös*, 19, 98-112.
- Dotson, M. J., & Hyatt, E. M. (2008). Understanding dog-human companionship. *Journal of Business Research*, 61, 457-466.
- Dwyer, F., Bennett, P. C., & Coleman, G. J. (2006). Development of the Monash Dog Owner Relationship Scale(MDORS). *Anthrozoös*, 19(Suppl. 3), 243-256.
- Gosling, S. D., & Vazire, S. (2002). Are we barking up the right tree? Evaluating a comparative approach to personality. *Journal of Research in Personality*, 36, 607-614.
- Jagoe A., & Serpell, J. (1996). Owner characteristics and interactions and the prevalence of canine behavior problems. *Applied Animal Behaviour Science*, 47, 31–42.
- Jones, A. C., & Gosling, S. D. (2005). Temperament and personality in dogs (*Canis familiaris*): a review and evaluation of past research. *Applied Animal Behaviour Science*, 95, 1–53.

- Kobelt, A. J., Hemsworth, P. H., Barnett, J. I., & Coleman, G. J. (2003). A survey of dog ownership in suburban Australia-conditions and behavior problems. *Applied Animal Behaviour Science*, *82*, 137-148.
- Kubinyi, E., Turcsan, B., & Miklosi, A. (2009). Dog and owner demographic characteristics and dog personality trait associations. *Journal of Behavioral Processes*, *81*, 392-401.
- Marinelli, L., Adamelli, S., Normando, S., & Bono, G. (2007). Quality of life of the pet dog: influence of owner and dog's characteristics. *Applied Animal Behaviour Science*, *108*, 143-156.
- Meyer, I., & Forkman, B. (2014). Dog and owner characteristics affecting the dog-owner relationship. *Journal of Veterinary Behavior*, *9*, 143-150.
- Pervin, L., & John, O. P. (1997). *Personality: Theory and research (7th ed.)*. New York, NY: Wiley.
- Pirrone, F., Pierantoni, L., Mazzola, S., Vigo, D., & Albertini, M. (2015). Owner and animal factors predict the incidence of, and owner reaction toward, problematic behaviors in companion dogs. *Journal of Veterinary Behavior*, *10*, 295-301.
- Tae-ho Chung, Chul Park, Yong-man Kwon, & Seong-chan Yeon. (2016). Prevalence of canine behavior problems related to dog-human relationship in South Korea-A pilot study. *Journal of Veterinary Behavior*, *11*, 26-30.
- Yamane, T. (1967). *Statistics; an introductory analysis*. New York: Harper and Row.